

**T.C.**

**TUŐBA KAYMAKAMLIĐI**

**GÜL BAHÇESİ ANAOKULU MÜDÜRLÜĐÜ**

**2019-2023 STRATEJİK PLANI**

## İSTİKLALMARŞI

Korkma, sönmez bu şafaklarda yüzen al sancak;  
Sönmeden yurdumun üstünde tüten en son ocak.  
O benim milletimin yıldızıdır, parlayacak;  
O benimdir, o benim milletimindir ancak.

Catma, kurban olayım, çehreni ey nazlı hilal!  
Kahraman ırkıma bir gül! Ne bu şiddet, bu celal?  
Sana olmaz dökülen kanlarımız sonra helal...  
Hakkıdır Hakk'a tapan milletimin istiklal!

Ben ezelden beridir hür yaşadım, hür yaşarım.  
Hangi çılgın bana zincir vuracakmış? Şaşarım!  
Kükremiş sel gibiyim, bendimi çiğner, aşarım.  
Yırtarım dağları, enginlere sığmam taşarım.

Garbın afakını sarmışsa çelik zırhlı duvar,  
Benim iman dolu göğsüm gibi serhaddim var.  
Ulusun, korkma! Nasıl böyle bir imanı boğar,  
"Medeniyet!" dediğin tek dişi kalmış canavar?

Arkadaş! Yurduma alçakları uğratma sakın.  
Siper et gövdeni, dursun bu hayasızca akın.  
Doğacaktır sana va'dettiği günler Hakk'ın...  
Kim bilir, belki yarın, belki yarından da yakın.

Bastığın yerleri "toprak!" diyerek geçme, tanı:  
Düşün altındaki binlerce kefensiz yatanı.  
Sen şehit oğlusun, incitme, yazıktır atanı:  
Verme, dünyaları alsan da, bu cennet vatanı.

Kim bu cennet vatanın uğruna olmaz ki feda?  
Şüheda fışkıracak toprağı sıksan, şüheda!  
Canı, cananı bütün varımı alsın da Huda,  
Etmesin tek vatanımdan beni dünyada cüda.

Ruhumun senden, İlahi, şudur ancak emeli:  
Değmesin mabedimin göğsüne namahrem eli.  
Bu ezanlar ezanlar-ki şahadetleri dinin temeli  
Ebedi yurdumun üstünde benim inlemeli.

O zaman vecd ile bin secde eder-varsa-taşım,  
Her yerihandan, İlahi, boşanıp kanlı yaşım,  
Fışkırır ruh-ı mücerred gibi yerden na'sım,  
O zaman yükselerek arşa değer belki başım.

Dalgalan sen de şafaklar gibi ey şanlı hilal!  
Olsun artık dökülen kanlarımın hepsi helal!  
Ebediyen sana yok, ırkıma yok izmihlal:  
Hakkıdır, hür yaşamış bayrağımın hürriyet;  
Hakkıdır, Hakk'a tapan, milletimin istiklal!

Mehmet Akif ERSOY

*Öğretmenler;  
Yeni Nesil Sizin  
Eseriniz Olacaktır.*

*K. Atatürk*



## GENÇLİĞE HİTABE

Ey Türk gençliği! Birinci vazifen, Türk İstiklalini, Türk cumhuriyetini, ilelebet, muhafaza ve müdafaa etmektir.

Mevcudiyetinin ve istikbalinin yegane temeli budur. Bu temel, senin, en kıymetli hazinendir. İstikbalde dahi, seni, bu hazineden, mahrum etmek isteyecek, dahili ve harici, bedhahların olacaktır. Bir gün, istiklal ve cumhuriyeti müdafaa mecburiyetine düşersen, vazifeye atılmak için, içinde bulunacağın vaziyetin imkan ve şeraitini düşünmeyeceksin! Bu imkan ve şerait, çok namüsaıt bir mahiyette tezahür edebilir. İstiklal ve cumhuriyetine kastedecek düşmanlar, bütün dünyada emsali görülmemiş bir galibiyetin mümessili olabilirler. Cebren ve hile ile aziz vatanın, bütün kaleleri zapt edilmiş, bütün tersanelerine girilmiş, bütün ordular dağıtılmış ve memleketin her köşesi bilfiil işgal edilmiş olabilir. Bütün bu şeraitten daha elim ve daha vahim olmak üzere, memleketin dahilinde, iktidara sahip olanlar gaflet ve dalalet ve hatta hıyanet içinde bulunabilirler. Hatta bu iktidar sahipleri şahsi menfaatlerini, müstevlerin siyasi emelleriyle tevhit edebilirler. Millet, fakr u zaruret içinde harap ve bitap düşmüş olabilirler.

Ey Türk istikbalinin evladı! İşte, bu ahval ve şerait içinde dahi, vazifen; Türk istiklal ve cumhuriyetini kurtarmaktır! Muhtaç olduğun kudret, damarlarındaki asil kanda, mevcuttur!

*K. Atatürk*





## **SUNUŞ**

Gül Bahçesi Anaokulu olarak en büyük amacımız, çocuklarımıza sadece iyi bir bakım sağlamak değil, girdikleri her türlü ortamda çevresindekilere ışık tutan, hayata hazır, hayatı aydınlatan, bizleri daha da ileriye götürecek bireyler yetiştirmektir. İdare ve öğretmen kadrosuyla bizler kendine güvenen, kendini her ortamda rahatça ifade edebilen, yaratıcı, sevgi, saygı, iş birliği, sorumluluk, hoşgörü, yardımlaşma, dayanışma ve paylaşma gibi davranışları kazanmış, hayal güçlerini, yaratıcı ve eleştirel düşünme becerilerini, iletişim kurma ve duygularını anlatabilen çağa ayak uydurmuş, yeniliklere açık, Türkiye Cumhuriyetini daha da yükseltecek bireyler yetiştirmeyi ilke edinmiş bulunmaktayız.

Bu ilkelere ulaşmak ve çitımızı her geçen gün biraz daha yükseltmek için hazırlamış olduğumuz 2019-2023 yıllarını kapsayan bu stratejik planda emeği geçen, başta stratejik plan hazırlama komisyonu olmak üzere tüm çalışanlarımıza teşekkür ediyor; hazırlanan bu planın Gül Bahçesi Anaokulumuzun daha iyi ve her zaman ileriye giden örnek bir okul olmasına katkı sağlamasını diliyorum.

Okul öncesi eğitimi olarak günümüz şartlarında, şartları elverişsiz yörelere amacına uygun eğitim götürmenin bilincindeyiz ve hizmet verdiğimiz yaş gurubunun genel özelliklerine sürekli dikkat ederek eğitim vermeyi amaçlamaktayız. Bu amaç doğrultusunda değişen dünya şartlarında bilgi toplumunun insanı yetiştirmeyi amaç edinen Gül Bahçesi Anaokulu olarak sorumluluğumuzun farkındayız. Bu nedenle eğitim ile ilgili tüm yenilikleri takip ediyor, işbirliği ve planlı grup çalışmalarına önem veriyoruz. Gül Bahçesi Anaokulu olarak geleceğimizi planlamanın ve bu plan dâhilinde öğrencilerimize, velilerimize daha verimli olmanın heyecanını ve umudunu yaşıyoruz.

**Bu temel doğrultusunda planımızı uygulayacağız.**

**Mahsum DİNÇER**

**Okul Müdürü**

## İçindekiler

### İÇİNDEKİLER

SUNUŞ.....5

İÇİNDEKİLER 6

1. BÖLÜM I: GİRİŞ ve PLAN HAZIRLIK SÜRECİ.....9

Stratejik Plan Üst Kurulu.....9

2.BÖLÜM:DURUM ANALİZİ.....10

Okulun Kısa Tanıtımı .....10

Okulun Mevcut Durumu: Temel İstatistikler.....11

Okul Künyesi.....11

Çalışan Bilgileri.....12

<b>Okulumuz Bina ve Alanları.....</b>	<b>13</b>
<b>Sınıf ve Öğrenci Bilgileri.....</b>	<b>14</b>
<b>Donanım ve Teknolojik Kaynaklarımız.....</b>	<b>15</b>
<b>Teknolojik Kaynaklar Tablosu.....</b>	<b>15</b>
<b>Gelir ve Gider Tablosu.....</b>	<b>15</b>
<b>PAYDAŞ ANALİZİ.....</b>	<b>16</b>
<b>Öğretmen Anketi Sonuçları:.....</b>	<b>17</b>
<b>Veli Anketi Sonuçları:.....</b>	<b>22</b>
<b>GZFT (Güçlü, Zayıf, Fırsat, Tehdit) Analizi .....</b>	<b>27</b>
<b>Gelişim ve Sorun Alanları.....</b>	<b>29</b>

<b>Tema I: Eğitim ve Öğretime Erişim .....</b>	<b>30</b>
<b>Tema II: Eğitim ve Öğretimde Kalitesinin Artırılması .....</b>	<b>32</b>
<b>Tema III: Kurumsal Kapasite .....</b>	<b>34</b>
<b>3.BÖLÜM: MİSYON, VİZYON VE TEMEL DEĞERLER.....</b>	<b>36</b>
<b>Misyonumuz .....</b>	<b>36</b>
<b>Vizyonumuz.....</b>	<b>36</b>
<b>Temel Değerler .....</b>	<b>36</b>
<b>4.BÖLÜM AMAÇ, HEDEF VE EYLEMLER.....</b>	<b>37</b>
<b>5. BÖLÜM: MALİYETLENDİRME .....</b>	<b>44</b>
<b>6. BÖLÜM: İZLEME VE DEĞERLENDİRME.....</b>	<b>44</b>



## BÖLÜM I: GİRİŞ ve PLAN HAZIRLIK SÜRECİ

2019-2023 dönemi stratejik plan hazırlanması süreci Üst Kurul ve Stratejik Plan Ekibinin oluşturulması ile başlamıştır. Ekip tarafından oluşturulan çalışma takvimi kapsamında ilk aşamada durum analizi çalışmaları yapılmış ve durum analizi aşamasında paydaşlarımızın plan sürecine aktif katılımını sağlamak üzere paydaş anketi, toplantı ve görüşmeler yapılmıştır.

Durum analizinin ardından geleceğe yönelim bölümüne geçilerek okulumuzun amaç, hedef, gösterge ve eylemleri belirlenmiştir. Çalışmaları yürüten ekip ve kurul bilgileri altta verilmiştir.

### GİRİŞ

Hazırladığımız bu Stratejik plan ile okulumuzun mevcut durumunu göz önüne alarak ulaşmak istediğimiz hedeflere tüm etkenleri dikkate alarak özveri, işbirliği, etkin iletişim ile hedeflerimize ulaşmak için çaba sarf edeceğiz. Plan dâhilinde sadece yazılı metin olarak değil amaçlar doğrultusunda çalışmalarımız ile nitelikli bir Stratejik Planlama gerçekleştirmek için tüm kaynak ve olanakları kullanmaya gayret edeceğiz. Bizlere rehberlik edecek olan bu plan kısa vadede değil de uzun vadede eğitimin bir parçası olarak bizlerin yolunu görmeye önemli kaynak olarak yanımızda yer alacaktır.

### STRATEJİK PLAN ÜST KURULU

Tablo:1

Üst Kurul Bilgileri		Ekip Bilgileri	
Adı Soyadı	Unvanı	Adı Soyadı	Unvanı
Mahsum DİNÇER	Okul Müdürü	Nedim MANTO	Müdür Yardımcısı
Nedim MANTO	Müdür Yardımcısı	Hilal YAMAN	Öğretmen
Selma ERDOĞAN	Öğretmen	Selma ERDOĞAN	Öğretmen
Ahmet KORKUT	Okul Aile Birliği Başkanı	Nazlı KILIÇASLAN	Öğretmen

## BÖLÜM II: DURUM ANALİZİ

Durum analizi bölümünde okulumuzun mevcut durumu ortaya konularak neredeyiz sorusuna yanıt bulunmaya çalışılmıştır.

Bu kapsamda okulumuzun kısa tanıtımı, okul künyesi ve temel istatistikleri, paydaş analizi ve görüşleri ile okulumuzun Güçlü Zayıf Fırsat ve Tehditlerinin (GZFT) ele alındığı analize yer verilmiştir.

### **Okulun Kısa Tanıtımı**

Okulumuz 2009 yılı Eylül ayında Altın-tepe Mahallesi'nde 5 dönümlük arsa üzerine inşa edilmiş olup 5 derslik olarak eğitim öğretim hizmetine başladı. Okulumuz 2009 yılında Şemsibey Anaokulu olarak eğitim öğretime başlamıştır. 2009 Eylül ayında 5 derslikli yıldız tipi projeye uygun okulumuz Şemsibey Mahallesi'nde bulunmadığından ve tarafımıza gönderilen belgelerin farklı bir adrese (Şemsibey İlkokulu'na) gitmesinden dolayı İl Milli Eğitim Müdürlüğü'nün kararıyla isim değişikliğine gidilerek okul ismi Gül Bahçesi Anaokulu olarak değiştirilmiş olup, 129 öğrencimize eğitim vererek çalışmaya devam etmektedir..

Okulumuzda 2 adet idare odası, 1 adet orta alan, geniş bir bahçesi, 5 sınıf, 5 adet çocuk tuvaleti, 1 adet yetişkin tuvaleti, 1 adet yemekhane, giriş ve mutfak yer almaktadır. Bahçemizin bir bölümünde çocuk parkı olduğu için oyun parkı, kalan kısmı boş alan olduğundan sıcak havalarda hikaye etkinliği olarak kullanılmaktadır.

## Okulun Mevcut Durumu: Temel İstatistikler

### Okul Künyesi

Okulumuzun temel girdilerine ilişkin bilgiler altta yer alan okul künyesine ilişkin tabloda yer almaktadır.

### Temel Bilgiler Tablosu- Okul Künyesi

Tablo:2

İli: VAN		İlçesi: TUŞBA			
Adres:	Altıntepe Mahallesi Kalecik sokak no:84 TUŞBA/VAN				
Telefon Numarası:	05322862409	Faks Numarası:			
e- Posta Adresi:	gulbahcesi.065@hotmail.com	Web sayfası adresi:	vangulbahcesianaokulu.meb.k12.tr		
Kurum Kodu:	753166	Öğretim Şekli:	Tekli Eğitim/Tam gün		
Okulun Hizmete Giriş Tarihi : 2009		Toplam Çalışan Sayısı	7		
Öğrenci Sayısı:	Kız	60	Öğretmen Sayısı	Kadın	5
	Erkek	69		Erkek	0
	Toplam	129		Toplam	5
Derslik Başına Düşen Öğrenci Sayısı		:26	Şube Başına Düşen Öğrenci Sayısı		:26
Öğretmen Başına Düşen Öğrenci Sayısı		:26	Şube Başına 30'dan Fazla Öğrencisi Olan Şube Sayısı		:0
Öğrenci Başına Düşen Toplam Gider Miktarı		0	Öğretmenlerin Kurumdaki Ortalama Görev Süresi		6

## Çalışan Bilgileri

Okulumuzun çalışanlarına ilişkin bilgiler altta yer alan tabloda belirtilmiştir.

### Çalışan Bilgileri Tablosu

**Tablo:3**

<b>Unvan*</b>	<b>Erkek</b>	<b>Kadın</b>	<b>Toplam</b>
Okul Müdürü ve Müdür Yardımcısı	2	0	2
Sınıf Öğretmeni	0	5	5
Branş Öğretmeni	0	0	0
Rehber Öğretmen	0	0	0
İdari Personel	0	0	0
Yardımcı Personel	3	0	3
Güvenlik Personeli	1	0	1
<b>Toplam Çalışan Sayıları</b>	<b>6</b>	<b>5</b>	<b>11</b>

## Okulumuz Bina ve Alanları

Okulumuzun binası ile açık ve kapalı alanlarına ilişkin temel bilgiler altta yer almaktadır.

### Okul Yerleşkesine İlişkin Bilgiler

Tablo:4

Okul Bölümleri		Özel Alanlar	Var	Yok
Okul Kat Sayısı	1	Çok Amaçlı Salon	1	
Derslik Sayısı	5	Çok Amaçlı Saha		0
Derslik Alanları (m2)	3 sınıf 65 m2 2 sınıf 24 m2	Kütüphane		0
Kullanılan Derslik Sayısı	5	Fen Laboratuvarı		0
Şube Sayısı	5	Bilgisayar Laboratuvarı		0
İdari Odaların Alanı (m2)	24	İş Atölyesi		0
Öğretmenler Odası (m2)	0	Beceri Atölyesi		0
Okul Oturum Alanı (m2)	500	Pansiyon		0
Okul Bahçesi (Açık Alan)(m2)	5000			
Okul Kapalı Alan (m2)	500			
Sanatsal, bilimsel ve sportif amaçlı toplam alan (m <sup>2</sup> )	0			
Kantin (m2)	0			
Tuvalet Sayısı	6			
Diğer (.....)				

## Sınıf ve Öğrenci Bilgileri

Okulumuzda yer alan sınıfların öğrenci sayıları alttaki tabloda verilmiştir.

**Tablo:5**

SINIFI	Kız	Erkek	Toplam	SINIFI	Kız	Erkek	Toplam
A ŞUBESİ	13	17	30				
B ŞUBESİ	8	11	19				
C ŞUBESİ	12	16	28				
D ŞUBESİ	10	11	21				
E ŞUBESİ	15	16	31				

\*Sınıf sayısına göre istenildiği kadar satır eklenebilir.

## Donanım ve Teknolojik Kaynaklarımız

Teknolojik kaynaklar başta olmak üzere okulumuzda bulunan çalışır durumdaki donanım malzemesine ilişkin bilgiye alttaki tabloda yer verilmiştir.

### Teknolojik Kaynaklar Tablosu

**Tablo:6**

Akıllı Tahta Sayısı	0	TV Sayısı	1
Masaüstü Bilgisayar Sayısı	3	Yazıcı Sayısı	3
Taşınabilir Bilgisayar Sayısı	2	Fotokopi Makinası Sayısı	1
Projeksiyon Sayısı	1	İnternet Bağlantı Hızı	0

### Gelir ve Gider Bilgisi

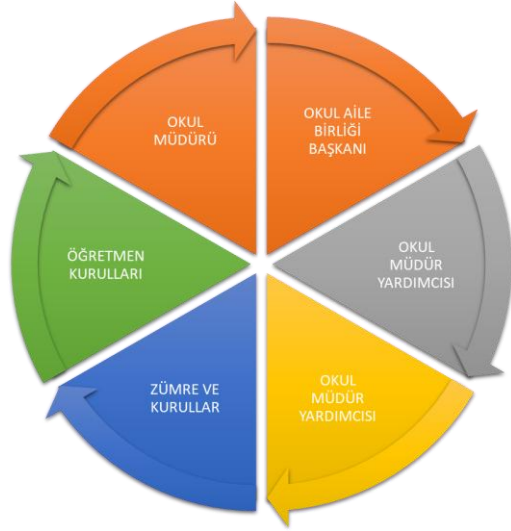
Okulumuzun genel bütçe ödenekleri, okul aile birliği gelirleri ve diğer katkılarda dâhil olmak üzere gelir ve giderlerine ilişkin son iki yıl gerçekleşme bilgileri alttaki tabloda verilmiştir.

**Tablo:7**

Yıllar	Gelir Miktarı	Gider Miktarı
2017	0	0
2018	0	0

## PAYDAŞ ANALİZİ

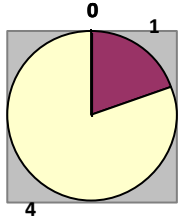
Kurumumuzun temel paydaşları öğrenci, veli ve öğretmen olmakla birlikte eğitimin dışsal etkisi nedeniyle okul çevresinde etkileşim içinde olunan geniş bir paydaş kitlesi bulunmaktadır. Paydaşlarımızın görüşleri anket, toplantı, dilek ve istek kutuları, elektronik ortamda iletilen önerilerde dâhil olmak üzere çeşitli yöntemlerle sürekli olarak alınmaktadır.



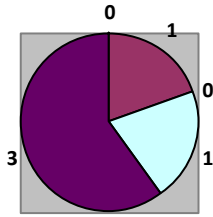
Paydaş anketlerine ilişkin ortaya çıkan temel sonuçlara altta yer verilmiştir.



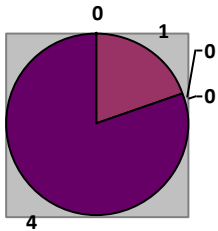
## Öğretmen Anketi Sonuçları:



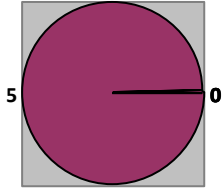
1.Okulumuzda alınan kararlar, çalışanların katılımıyla alınır



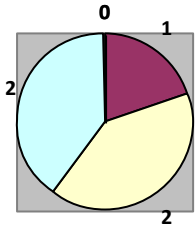
2.Kurumdaki tüm duyurular çalışanlara zamanında iletilir.



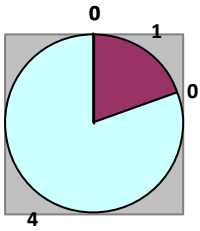
3.Her türlü ödüllendirmede adil olma, tarafsızlık ve objektiflik esastır.



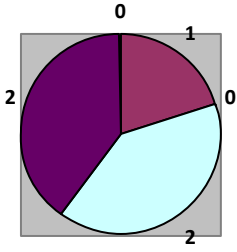
4.Kendimi, okulun değerli bir üyesi olarak görürüm.



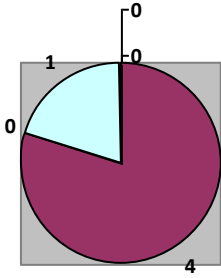
5.Çalıştığım okul bana kendimi geliştirme imkânı tanımaktadır.



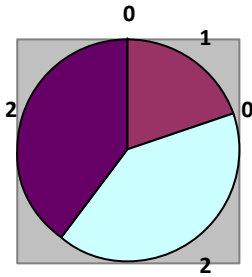
6.Okul, teknik araç ve gereç yönünden yeterli donanıma sahiptir.



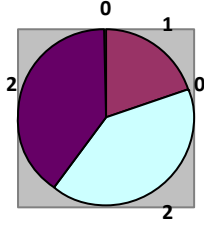
7.Okulda çalışanlara yönelik sosyal ve kültürel faaliyetler düzenlenir.



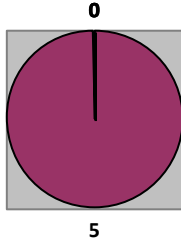
8. Okulda öğretmenler arasında ayrım yapılmamaktadır.



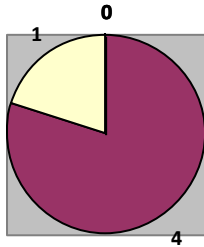
9.Okulumuzda yerelde ve toplum üzerinde olumlu etki bırakacak çalışmalar yapmaktadır.



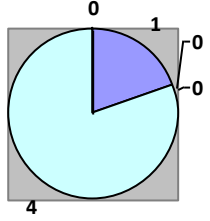
10.Yöneticilerimiz, yaratıcı ve yenilikçi düşüncelerin üretilmesini teşvik etmektedir.



11. Yöneticiler, okulun vizyonunu, stratejilerini, iyileştirmeye açık alanlarını vs. çalışanlarla paylaşır.



12.Okulumuzda sadece öğretmenlerin kullanımına tahsis edilmiş yerler yeterlidir.



13.Alanıma ilişkin yenilik ve gelişmeleri takip eder ve kendimi güncellerim.

### Olumlu Yönlerimiz

#### *Okulumuzdaki Tüm Öğretmenlerin Oluşturduğu Olumlu Yönlerimizin Grafiği*

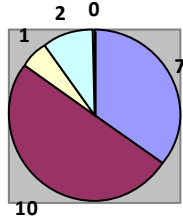
Okulumuz öğretmenlerinin 14.madde de belirttikleri olumlu herhangi bir görüş olmadığından grafik oluşturulmamıştır.

### Olumsuz Yönlerimiz

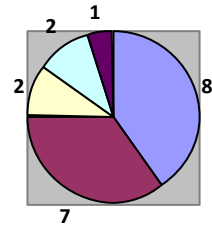
#### *Okulumuzdaki Tüm Öğretmenlerin Oluşturduğu Olumsuz Yönlerimizin Grafiği*

Okulumuz öğretmenlerinin 14.madde de belirttikleri olumsuz herhangi bir görüş olmadığından grafik oluşturulmamıştır.

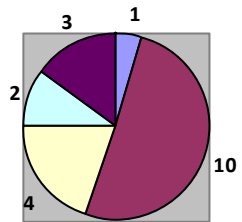
## Veli Anketi Sonuçları:



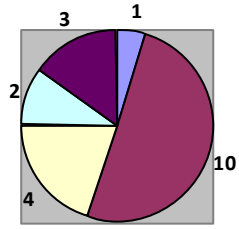
1.İhtiyaç duyduğumda okul çalışanlarıyla rahatlıkla görüşebiliyorum.



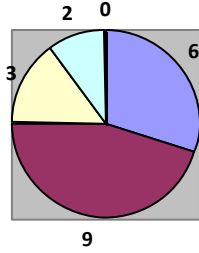
2.Bizi ilgilendiren okul duyurularını zamanında öğreniyorum.



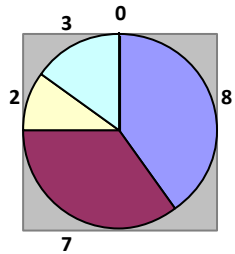
3.Öğrencimle ilgili konularda okulda rehberlik hizmeti alabiliyorum.



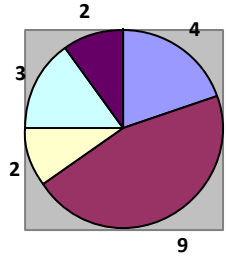
4.Okula ilettiğim istek ve şikâyetlerim dikkate alınıyor.



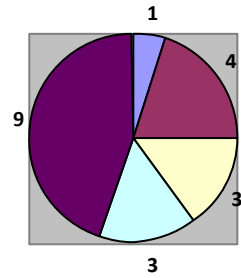
5. Öğretmenler yeniliğe açık olarak derslerin işlenişinde çeşitli yöntemler kullanmaktadır.



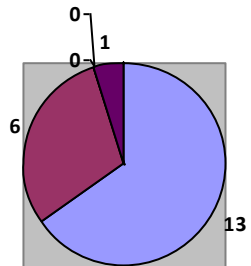
6. Okulda yabancı kişilere karşı güvenlik önlemleri alınmaktadır.



7. Okulda bizleri ilgilendiren kararlarda görüşlerimiz dikkate alınır.

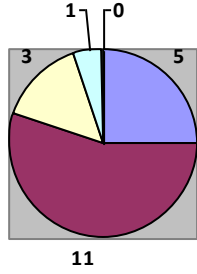


8. E-Okul Veli Bilgilendirme Sistemi ile okulun internet sayfasını düzenli olarak takip ediyorum.

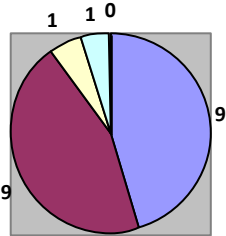


9. Çocuğumun okulunu sevdiğini ve öğretmenleriyle iyi anlaşmışını düşünüyorum.

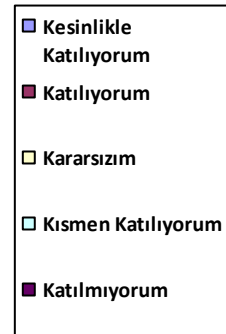
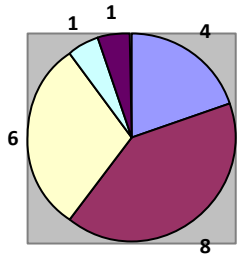




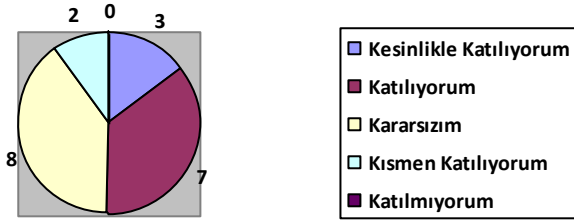
10. Okul, teknik araç ve gereç yönünden yeterli donanımına sahiptir.



11.Okul her zaman temiz ve bakımlıdır.



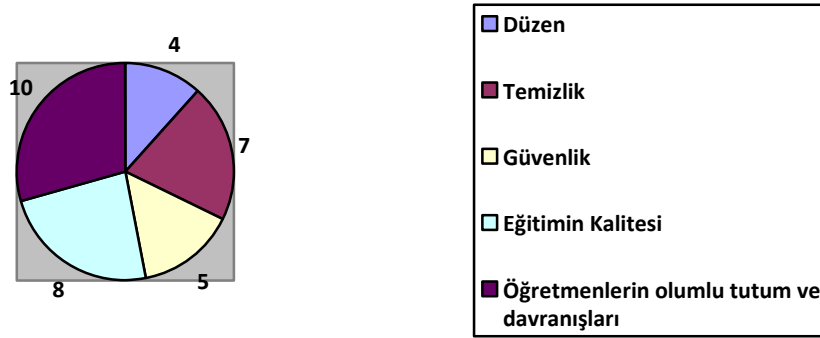
12. Okulun binası ve diğer fiziki mekânlar yeterlidir.



13. Okulumuzda yeterli miktarda sanatsal ve kültürel faaliyetler düzenlenmektedir

14. Madde Okulumuzun Olumlu (başarılı) ve Olumsuz (başarısız) Yönlerine İlişkin Görüşler (Açık Uçlu)

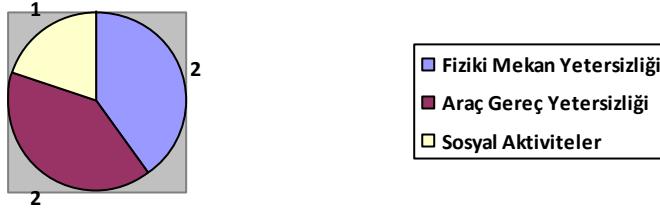
**Olumlu Yönlerimiz**



### *Okulumuzdaki 20 Velimizin Oluşturduğu Olumlu Yönlerimizin Grafiği*

Okulumuz velilerinin %4'lik bir kısmının 14. madde de belirttikleri görüşlere göre okulumuz; düzenli, temiz, güvenli, öğretmenlerimizin olumlu tutum ve davranış sergilediği ve eğitim kalitesi yüksek bir kurumdur.

## Olumsuz Yönlerimiz



### *Okulumuzdaki 20 Velimizin Oluştırdığı Olumsuz Yönlerimizin Grafiği*

Okulumuz velilerinin %4'lik bir kısmının 14.madde de belirttikleri görüşlere göre okulumuz;Fiziki anlamda yetersiz,araç gereç yetersizliği bulunan ve sosyal aktivitelerin az yapıldığı bir kurumdur.

## **GZFT (Güçlü, Zayıf, Fırsat, Tehdit) Analizi**

Okulumuzun temel istatistiklerinde verilen okul künyesi, çalışan bilgileri, bina bilgileri, teknolojik kaynak bilgileri ve gelir gider bilgileri ile paydaş anketleri sonucunda ortaya çıkan sorun ve gelişime açık alanlar iç ve dış faktör olarak değerlendirilerek GZFT tablosunda belirtilmiştir. Dolayısıyla olguyu belirten istatistikler ile algıyı ölçen anketlerden çıkan sonuçlar tek bir analizde birleştirilmiştir.

Kurumun güçlü ve zayıf yönleri donanım, malzeme, çalışan, iş yapma becerisi, kurumsal iletişim gibi çok çeşitli alanlarda kendisinden kaynaklı olan güçlülükleri ve zayıflıkları ifade etmektedir ve ayırmda temel olarak okul müdürü/müdürlüğü kapsamından bakılarak iç faktör ve dış faktör ayrımı yapılmıştır.

GÜÇLÜ YÖNLER	ZAYIF YÖNLER
Bağımsız Okul Öncesi Eğitim Kurumu olması	Okulumuzun fiziksel kapasitesinin yetersiz olması
Okul içi iletişimin güçlü olması	Okulumuzun kreş kavramı ile karıştırılması
Eğitim kadrosunun tecrübeli, dinamik ve üretken olması	Yeterli sayıda kadrolu yardımcı personelin olmaması
Ulaşım konusunda sıkıntı yaşanmaması	Öğretmen sirkülasyonunun fazla yaşanması
Kurum kültürünün oluşmuş olması	Eğitim araç-gereci konusunda sıkıntı yaşanması
Okul Müdürünün değişimi ve yenileşmeyi sürekli desteklemesi	Velilerimizin eğitim seviyesinin düşük olması
Okul disiplinin iyi olması	Okulumuzun sosyo – ekonomik düzeyi yetersiz çevrede olması
Öğretmen-veli-öğrenci iletişiminin iyi olması	Okul Aile Birliğinin aktif çalışmaması
Okul Aile Birliğinin olması	
Okulda hoşgörü ve saygı ortamının personeli motive edici olması.	
İdare-öğretmen-personel arasında iletişimin kuvvetli olması.	
Okul Aile Birliğinin Okulu desteklemek amacıyla yoğun çaba göstermesi.	
<b>FIRSATLAR</b>	<b>TEHDİTLER</b>
Mülki amirlerimizin Okul Öncesine önem vermeleri ve katkı sağlamaları	Okulda gece bekçisinin olmaması
İl ve İlçe Milli Eğitim Müdürlerimizin Okul Öncesi eğitime katkı sağlamaları	Okul öncesinin önemi hakkında velilerin yeterli duyarlılıkta olmaması
Okulumuzun temiz ve güvenli olması	Kış mevsiminin uzun sürmesi nedeniyle okul bahçesinin etkin olarak kullanılmaması
Okulumuzun geniş oyun bahçesinin olması	Öğretmen açığının ücretli öğretmenler ile giderilmesi
Okulumuzda proje üreten öğretmenlerimizin bulunması	Acil durum ve doğal afet sırasında yeterli ekipman ve barınağın bulunmaması
Okulumuz alanında Okul Öncesi yaşında öğrenci sayısının fazla olması	Okul çevresinin Okul Öncesi Eğitime olumsuz bakış açısı

Okulun tercih edilen bir kurum olması

Personel sayısının azlığından dolayı, herhangi bir sebeple (sağlık, doğum izni, tayin vb.) personel sayısının azalması durumunda, bu eksikliğin telafi edilemeyecek olması,

## Gelişim ve Sorun Alanları

Gelişim ve sorun alanları analizi ile GZFT analizi sonucunda ortaya çıkan sonuçların planın geleceğe yönelim bölümü ile ilişkilendirilmesi ve buradan hareketle hedef, gösterge ve eylemlerin belirlenmesi sağlanmaktadır.

Gelişim ve sorun alanları ayırımında eğitim ve öğretim faaliyetlerine ilişkin üç temel tema olan Eğitime Erişim, Eğitimde Kalite ve kurumsal Kapasite kullanılmıştır. Eğitime erişim, öğrencinin eğitim faaliyetine erişmesi ve tamamlamasına ilişkin süreçleri; Eğitimde kalite, öğrencinin akademik başarısı, sosyal ve bilişsel gelişimi ve istihdamı da dâhil olmak üzere eğitim ve öğretim sürecinin hayata hazırlama evresini; Kurumsal kapasite ise kurumsal yapı, kurum kültürü, donanım, bina gibi eğitim ve öğretim sürecine destek mahiyetinde olan kapasiteyi belirtmektedir.

## İyileştirmeye Açık Alanlar

- 1- Aile eğitimi çalışmalarının katılım oranlarının yükseltilmesine yönelik çalışmalar yapılması.
- 2- Eğitim kalitesini artırmak için proje çalışmalarına ağırlık verilmesi.
- 3-Okul bahçesinin çocuklar için elverişli hale getirilmesi için çeşitli kurum ve kuruluşlar ile işbirliği yapılması.

Gelişim ve Sorun Alanlarımız



<b>1.TEMA: EĞİTİM VE ÖĞRETİME ERİŞİM</b>	
<b>1</b>	Eğitim bölgemizdeki eğitim ve öğretim kademesindeki tüm bireylerin eğitimde fırsat eşitliği gözetilerek; eğitim ve öğretime erişimini sağlamak.
<b>2</b>	Plan dönemi sonuna kadar bölgemizde bulunan 4 - 5 yaş grubu tüm öğrencilerin katılımını yükseltmek ve devam oranlarını artırmak.
<b>3</b>	Okul öncesi eğitimin velinin isteğine bağlı olması, zorunlu olmaması.
<b>4</b>	Okula devam konusunda yapılan çalışmaların artırılması.
<b>5</b>	Okul öncesi eğitimi malzemelerinin pahalı olması.
<b>6</b>	Okul öncesi Eğitimin önemi hakkında velilerin bilgi eksikliği
<b>7</b>	Okul öncesi Eğitim imkanlarından yararlanan öğrencilerin az olması
<b>8</b>	Eğitim öğretim hizmetlerin sağlıklı yürütülmesi için gerekli alt yapının yetersiz olması
<b>9</b>	Okulun bilişim hizmetlerinin artırılması, velilerin internet kullanımının yetersiz olması
<b>10</b>	Okul Öncesi Eğitim de öğrencilerin devam sorunlarının fazla olması
<b>11</b>	Kayıt alanlarının uzak olması öğrencilere ulaşamama
<b>12</b>	Çevrenin sosyo ekonomik durumlarının yetersiz oluşu





<b>2.TEMA: EĞİTİM VE ÖĞRETİMDE KALİTE</b>	
<b>1</b>	Tüm beceri alanlarında kendini geliştiren, sosyal ve temel değerleri kazanmış eğitim ve öğretime hazır öğrenciler yetiştirmek.
<b>2</b>	Plan dönemi sonuna kadar özgüveni gelişmiş, hazır bulunuşluğunu tamamlanmış öğrenciler yetiştirmek.
<b>3</b>	Bilimsel, kültürel, sanatsal ve sportif faaliyetler.
<b>4</b>	Okul öncesi Eğitim de kalitenin istenen başarıya ulaşamaması
<b>5</b>	Eğitimde ve öğretim süreçlerinde bilgi ve iletişim teknolojilerinin kullanımı.
<b>6</b>	Özel eğitime ihtiyacı olan bireylere sunulan eğitim ve öğretim hizmetleri.
<b>7</b>	Okul sağlığı ve hijyenin kaliteye etkisi.
<b>8</b>	Eğitsel, mesleki ve kişisel rehberlik hizmetleri.
<b>9</b>	Donanım ve araç gereçlerin yetersiz olması
<b>10</b>	Velilerin Okul Öncesi Eğitime aktif katılımın sağlanamaması
<b>11</b>	Okul öncesi eğitimde öğrenme ve kazanımların yetersiz olması
<b>12</b>	Eğitim ve öğretimde velilerin erken çocukluk konularında bilgilerini artırıcı seminerlerin yetersiz olması
<b>13</b>	Farklı yaş grupların olması nedeniyle okul öncesi eğitim programı uygulamadaki aksaklıklar



### 3.TEMA: KURUMSAL KAPASİTE

1	Eğitim donanımı tam, fiziki kapasitesi ve imkânlarıyla sosyal çevresine örnek olan maddi olarak imkanlarını yeterli seviyeye çıkaran, çağın gerektirdiği yönetim anlayışına sahip tüm çalışanlarıyla kendini yenileyebilen lider bir eğitim kurumu olmak.
2	Plan dönemi sonuna kadar tüm çalışanlarıyla kendini yenileyen, geliştiren, elindeki imkanları aktif kullanabilen eğitime odaklanmış bir eğitim kurumu oluşturmak.
3	Plan dönemi sonuna kadar bütçesi iyi planlanmış, donanımı tam bir eğitim kurumu oluşturmak.
4	Etkin bir izleme ve değerlendirme sistemiyle desteklenen, Katılımcı, çoğulcu, iş tanımları belirlenmiş, bilgi yönetimini etkin kullanan, kurumsal iletişimi gelişmiş bir eğitim kurumu oluşturmak
5	Çalışanların ödüllendirilmesi ve motivasyon.
6	İnsan kaynağının genel ve mesleki yeterliklerinin geliştirilmesi.
7	Sosyal ve kültürel faaliyetlerin yapılacağı uygun mekanların olmaması
8	Okul ve kurumların bütçeleme süreçlerindeki yetki ve sorumlulukları.
9	Sosyal ve kültürel faaliyetler için okul fiziki şartlarının uygun olmaması.
10	

## BÖLÜM III: MİSYON, VİZYON VE TEMEL DEĞERLER

Okul Müdürlüğümüzün Misyon, vizyon, temel ilke ve değerlerinin oluşturulması kapsamında öğretmenlerimiz, öğrencilerimiz, velilerimiz, çalışanlarımız ve diğer paydaşlarımızdan alınan görüşler, sonucunda stratejik plan hazırlama ekibi tarafından oluşturulan Misyon, Vizyon, Temel Değerler; Okulumuz üst kurulana sunulmuş ve üst kurul tarafından onaylanmıştır.

### MİSYONUMUZ

Kendisiyle barışık, yeniliklere açık, çevresine duyarlı, hoşgörülü, güçlüklerin üstesinden gelebilen, bilişsel, sosyal-duygusal, dil, psikomotor ve öz bakım becerilerinin gelişimini desteklemek koşuluyla; milli ve manevi değerlere sahip, kendini özgürce ifade edebilen bireylerin yetişmesine katkıda bulunmak.

### VİZYONUMUZ

Yaparak yaşayarak öğreniyor,yapabileceklerimin farkıma varıyor, hayata uyguluyorum.

### TEMEL DEĞERLERİMİZ

- 1) İnsan ilişkilerimizde sevgi, saygı ve hoşgörüye önem vermek.
- 2) Çalışanların beklenti, Duygu ve düşüncelerine değer verir,birlik ve beraberlik içersinde çalışırız.
- 3) Çalışmalarımızda objektiflik ilkesini göz önüne alırız.
- 4) Eğitim ve öğretim etkinliklerinde velilerimizin aktif katılımını sağlarız.
- 5) Öğrencilerimizin yaratıcı düşünme becerilerinin gelişmesine önem veririz.
- 6) Farklılıklara değer verir ve zenginlik olarak kabul ederiz

- 4) Okulumuzda her öğrencinin her alanda gelişmesi için ortam hazırlarız
- 5) Fırsat eşitliğini yaşatırız
- 6) Öğrenciyi eğitim etkinliklerinin merkezine alırız
- 7- Öğrencilerimize temiz bir ortamda, aile sıcaklığı, sevgisi, samimiyeti ve güveniyle eğitim sunarız

## BÖLÜM IV: AMAÇ, HEDEF VE EYLEMLER

### TEMA I: EĞİTİM VE ÖĞRETİME ERİŞİM

#### Stratejik Amaç 1:

Eğitimde fırsat eşitliği gözetilerek eğitim ve öğretime erişimi sağlamak.

*Stratejik Hedef 1.1* Okulumuzda kaydı bulunan öğrencilerimizin devam oranlarını artırmak

#### Performans Göstergeleri

No	PERFORMANS GÖSTERGESİ	Mevcut	HEDEF				
		2018	2019	2020	2021	2022	2023
<b>PG.1.1.1</b>	Kayıt bölgesindeki okul öncesi öğrencilerinden okula kayıt yaptıranların oranı (%)	80	82	85	88	90	95
<b>PG.1.1.2</b>	Okula yeni başlayan öğrencilerden oryantasyon eğitimine katılanların oranı (%)	70	75	80	82	85	90
<b>PG.1.1.3</b>	Bir eğitim ve öğretim döneminde 20 gün ve üzeri devamsızlık yapan öğrenci oranı (%)	20	16	14	12	10	8
<b>PG.1.1.4</b>	Okul öncesi eğitiminde desteklenen şartları elverişsiz ailelerin oranı (%)	10	15	20	25	30	35
<b>PG.1.1.5</b>	Okulumuzda geçici koruma altındaki yabancı öğrenci sayısı	0	1	2	3	3	5

<b>PG.1.1.6</b>	Bir eğitim ve öğretim döneminde 20 gün ve üzeri devamsızlık yapan yabancı öğrenci oranı (%)	0	0	0	0	0	1
<b>PG.1.1.7</b>							

## Eylemler

No	Eylem İfadesi	Eylem Sorumlusu	Eylem Tarihi
1.1.1.	Kayıt bölgesinde yer alan öğrencilerin tespiti çalışması yapılacaktır.	Okul Müdürü ve Öğretmenler	18.09.2019-18.10.2019
1.1.2	Devamsızlık yapan öğrencilerin tespiti ve erken uyarı sistemi için çalışmalar yapılacaktır.	Okul Müdürü ve Öğretmenler	20.09.2019-20.10.2019
1.1.3	Devamsızlık yapan öğrencilerin velileri ile özel aylık toplantı ve görüşmeler yapılacaktır.	Okul Müdürü ve Öğretmenler	25.09.2019-25.10.2019
1.1.4	Devamsızlık yapan öğrenci ailelerine yönelik eğitim yapılacaktır.	Okul Müdürü ve Öğretmenler	30.09.2019-30.10.2019
1.1.5	Dezavantajlı öğrenciler için imkânlar doğrultusunda destekte bulunulacaktır.	İlçe Milli Eğitim,Okul İdaresi	30.09.2019-30.10.2019
1.1.6	Eğitimde erişimi üst seviyeye çıkarmak için okul çevresi ve kurumlarla işbirliği yapılacaktır.	Okul Müdürü ve Öğretmenler	31.09.2019-31.10.2019
1.1.7	Oryantasyon eğitiminin önemini vurgulamak için veliler yapılacak çalışmalarla (seminer, toplantı, sms gönderme vb.) bilgilendirilecektir.	Okul Müdürü ve Öğretmenler	18.09.2019-18.10.2019
1.1.8			
1.1.9			

## TEMA II: EĞİTİM VE ÖĞRETİMDE KALİTENİN ARTIRILMASI

### Stratejik Amaç 2:

Öğrencilerimizin gelişmiş dünyaya uyum sağlayacak şekilde donanımlı, başarı düzeyleri yüksek, ülke kalkınmasında aktif, yaşam becerileri güçlü, özgüven sahibi, insani ve milli değerlere haiz, girişimci ve katılımcı bireyler olabilmesini sağlamak.

*Stratejik Hedef 2.1.* Velileri de sürece dâhil eden rehberlik anlayışı ile öğrencilerimizin başarı düzeylerini yükseltmek, ruhsal ve fiziksel gelişimlerine yönelik faaliyetlere katılım oranını artırmak.

### Performans Göstergeleri

No	PERFORMANS GÖSTERGESİ	Mevcut	HEDEF				
		2018	2019	2020	2021	2022	2023
<b>PG.2.1.1</b>	Bir eğitim ve öğretim döneminde bilimsel, kültürel, sanatsal ve sportif alanlarında düzenlenen faaliyet sayısı	4	5	6	8	10	12
<b>PG.2.1.2</b>	Okulumuz tarafından hazırlanıp yürütülen toplumsal sorumluluk ve gönüllülük proje sayısı	0	1	2	3	4	5
<b>PG.2.1.3</b>	Okulumuz tarafından hazırlanıp yürütülen toplumsal sorumluluk ve gönüllülük projelerine katılan veli oranı (%)	0	35	40	50	55	60
<b>PG.2.1.4</b>	Okulumuz tarafından hazırlanıp yürütülen toplumsal sorumluluk ve gönüllülük projelerine katılan öğrenci oranı (%)	0	75	80	85	90	95
<b>PG.2.1.5</b>	Velilere yönelik yapılan aile eğitimi sayısı	4	5	6	7	8	9

<b>PG.2.1.6</b>	Velilere yönelik yapılan aile eğitimine katılan veli oranı (%)	75	75	80	80	85	90
<b>PG.2.1.7</b>	Okulumuzda ulusal düzeyde hazırlanan proje sayısı	0	0	1	1	2	2
<b>PG.2.1.8</b>	Okulumuzda ulusal düzeyde hazırlanan projelere katılan öğrenci oranı (%)	0	0	80	85	90	95
<b>PG.2.1.9</b>	Okulumuzda uluslararası düzeyde hazırlanan proje sayısı	0	0	1	1	2	2
<b>PG.2.1.10</b>	Okulumuzda uluslararası düzeyde hazırlanan projelere katılan öğrenci oranı (%)	0	0	80	85	90	95
<b>PG.2.1.11</b>	Yerel, ulusal ve uluslararası düzeyde yapılan yarışmalara katılan öğrenci oranı (%)	0	0	0	0	0	0
<b>PG.2.1.12</b>	....						
<b>PG.2.1.13</b>							
<b>PG.2.1.14</b>							



## Eylemler

No	Eylem İfadesi	Eylem Sorumlusu	Eylem Tarihi
2.1.1.	Sosyal, sanatsal, kültürel ve sportif alanda faaliyet sayısı artırılabacaktır.	Okul müdürü ve Öğretmenler	10.10.2019-10.11.2019
2.1.2	Okul içinde ve il-ilçe bazında yapılan proje çalışmaları artırılabacaktır.	Okul müdürü ve Öğretmenler	10.10.2019-10.11.2019
2.1.3	Okul Öncesi Eğitimde beslenme, sağlık, hijyen ve verimlilik konuları ile ilgili eğitim faaliyetlerini artırılabacaktır.	Okul müdürü ve Öğretmenler	27.09.2019-27.10.2019
2.1.4	Afet, acil durum, sivil savunma ve güvenlik bilincini artırmaya yönelik etkinlik sayısını artırılabacaktır.	Okul müdürü ve Öğretmenler	18.10.2019-18.11.2019
2.1.5	Okulumuz tarafında yapılacak toplumsal gönüllülük projeleri için okul çevresindeki sosyal problemlerin tespiti için çalışmalar yapılacaktır.	Okul müdürü ve Öğretmenler	01.10.2019-01.11.2019
2.1.6	Belirlenen sosyal problemlerin çözümü için öğrenci, öğretmen, veli ve idareci işbirliği ile toplumsal gönüllülük projeleri hazırlanacaktır.	Okul müdürü ve Öğretmenler	11.10.2019-11.11.2019
2.1.7	STK ve kurumlarının desteği ile çeşitli konularda aile eğitimleri düzenlenecektir.	Okul müdürü ve Öğretmenler	15.10.2019-30.05.2019
2.1.8	Düzenlenen aile eğitimlerinden geri dönütler alınacak, ihtiyaca yönelik düzenlemeler de yapılarak veli katılımı arttırılacaktır.	Okul müdürü ve Öğretmenler	16.10.2019-30.05.2019
2.1.9	Rehberlik Araştırma Merkezi ile okul arasında işbirliği arttırılacaktır.	Okul müdürü ve Öğretmenler	01.10.2019-01.11.2019
2.1.10			

## TEMA III: KURUMSAL KAPASİTE

Stratejik Amaç 3:

Eğitim ve öğretim faaliyetlerinin daha nitelikli olarak verilebilmesi için okulumuzun kurumsal kapasitesi güçlendirmek.

*Stratejik Hedef 3.1.* Okulumuzdaki insan kaynağının niteliğini geliştirmek, okulumuzu verimli bir mali yapı ile belirlenen kurum standartlarına uygun hale getirmek.

### Performans Göstergeleri

No	PERFORMANS GÖSTERGESİ	Mevcut	HEDEF				
		2018	2019	2020	2021	2022	2023
<b>PG.3.1.1</b>	Yabancı dil sınavında (YDS) en az C seviyesi veya eşdeğeri bir belgeye sahip olan öğretmen oranı (%)	0	0	20	25	30	35
<b>PG.3.2.2</b>	Okulumuzun hizmet alanlarından, memnuniyet oranı (%)	90	92	94	95	96	97
<b>PG.3.3.3</b>	Alanında Lisansüstü eğitim alan personel oranı (%)	0	0	20	25	30	40
<b>PG.3.3.4</b>	Yönetim Alanında Lisansüstü eğitim alan personel oranı (%)	0	0	20	20	25	30
<b>PG.3.3.5</b>	Özel eğitime ihtiyaç duyan öğrencilerin uyumunun sağlanmasına yönelik öğretmen eğitimlerine katılan okul öncesi öğretmeni oranı (%)	0	0	40	50	60	80
<b>PG.3.3.6</b>	İş sağlığı ve güvenliği protokolündeki maddelere uygunluk oranı (%)	90	91	93	95	96	97
<b>PG.3.3.7</b>	Toplanan aidat miktarı (TL)	0	0	0	0	0	0
<b>PG.3.3.8</b>	Kaynaştırma/bütünleştirme uygulamaları ile ilgili hizmet içi eğitim verilen öğretmen sayısı	2	2	3	3	4	5
<b>PG.3.3.9</b>	Okulumuzda hizmet içi eğitime başvuru oranı	75	80	85	86	90	95
<b>PG.3.3.10</b>	Okul Web sayfasının güncellenme süresi (gün)	60	60	45	30	15	7

## Eylemler

No	Eylem İfadesi	Eylem Sorumlusu	Eylem Tarihi
3.1.1	Eğitim öğretimde niteliği artırmak adına değişime yön veren çalışmalar yapılacaktır.	Okul müdürü ve Öğretmenler	16.09.2019-30.05.2019
3.1.2	Kaynaştırma ve bütünleştirme uygulamaları için okul bölümleri, sınıflar uygun hale getirilecektir.	Okul müdürü ve Öğretmenler	02.09.2019-30.05.2019
3.1.3	Memnuniyet anketleri yapılacaktır.	Okul müdürü ve Öğretmenler	23.09.2019-23.10.2019
3.1.4	Yapılan anketler değerlendirilerek hizmet alanları geliştirilerek varsa eksiklikler giderilecektir.	Okul müdürü ve Öğretmenler	30.09.2019-30.12.2019
3.1.5	Yurtdışı öğretmen eğitimi sertifika programı hakkında yabancı dil öğretmenleri bilgilendirilecektir.	Okul müdürü ve Öğretmenler	.....
3.1.6	İş sağlığı ve güvenliği için gerekli tüm tedbirler alınacaktır.	Okul müdürü ve Öğretmenler	31.10.2019-31.12.2019
3.1.7	Veliler okulun ihtiyaçları hakkında bilgilendirilecektir.	Okul müdürü ve Öğretmenler	20.09.2019-20.10.2019
3.1.8	Veli memnuniyeti sağlanarak okula katkısı arttırılacaktır.	Okul müdürü ve Öğretmenler	20.09.2019-20.10.2019
3.1.9	Okulda yapılan tüm faaliyetlerin web sayfasında yayınlanması sağlanacaktır.	Okul müdürü ve Öğretmenler	15.09.2019-15.06.2019
3.1.10	Okul çalışanlarının ve velilerin okul web sayfasını ziyaret etmeleri sağlanacaktır.	Okul müdürü ve Öğretmenler	15.09.2019-15.06.2019
3.1.11	Hizmetiçi eğitim faaliyetlerinin gerekli duyurularının yapılarak öğretmenlerin ilgi, alaka ve ihtiyaçlarına uygun eğitimlere başvurularını teşvik edilecektir.	Okul müdürü ve Öğretmenler	15.09.2019-15.06.2019
3.1.12			

## V. BÖLÜM: MALİYETLENDİRME

2019-2023 Stratejik Planı Faaliyet/Proje Maliyetlendirme Tablosu  
Tablo:8

Kaynak Tablosu	2019	2020	2021	2022	2023	Toplam
Genel Bütçe	0	0	0	0	0	0
Valilikler ve Belediyelerin Katkısı	0	0	10000	0	14000	24000
Diğer (Okul Aile Birlikleri)	0	0	0	0	0	0
<b>TOPLAM</b>	0	0	10000	0	14000	24000

## VI. BÖLÜM: İZLEME VE DEĞERLENDİRME

Okulumuz Stratejik Planı izleme ve değerlendirme çalışmalarında 5 yıllık Stratejik Planın izlenmesi ve 1 yıllık gelişim planının izlenmesi olarak ikili bir ayrıma gidilecektir.

Stratejik planın izlenmesinde 6 aylık dönemlerde izleme yapılacak denetim birimleri, il ve ilçe millî eğitim müdürlüğü ve Bakanlık denetim ve kontrollerine hazır halde tutulacaktır.

Yıllık planın uygulanmasında yürütme ekipleri ve eylem sorumlularıyla aylık ilerleme toplantıları yapılacaktır. Toplantıda bir önceki ayda yapılanlar ve bir sonraki ayda yapılacaklar görüşülüp karara bağlanacaktır.